



Balanço Climatológico Preliminar do Ano de 2008

Portugal Continental

Balanço Global

No ano de 2008, em Portugal Continental, a média das temperaturas média, máxima e mínima do ar foi inferior ao valor médio de 1971-2000. Durante o ano apenas nos meses de Janeiro, Fevereiro, Abril e Junho os valores da temperatura média foram superiores aos respectivos valores normais, nos restantes meses foi inferior. Referência para as anomalias positivas da temperatura máxima e mínima nos meses de Janeiro e Fevereiro e para a anomalia negativa da temperatura mínima no mês de Novembro.

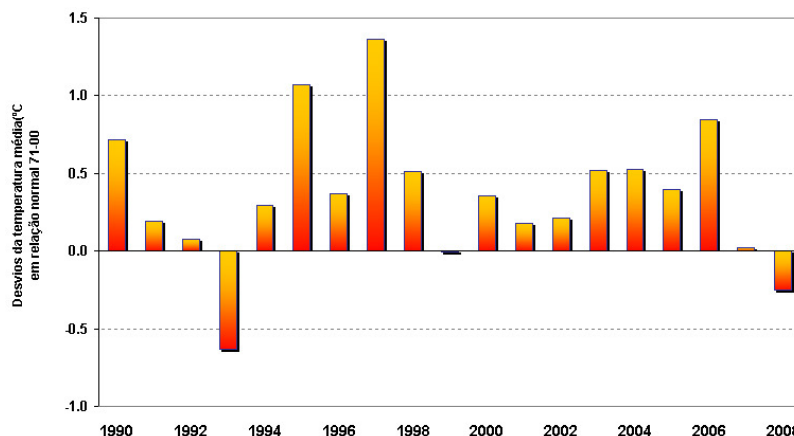
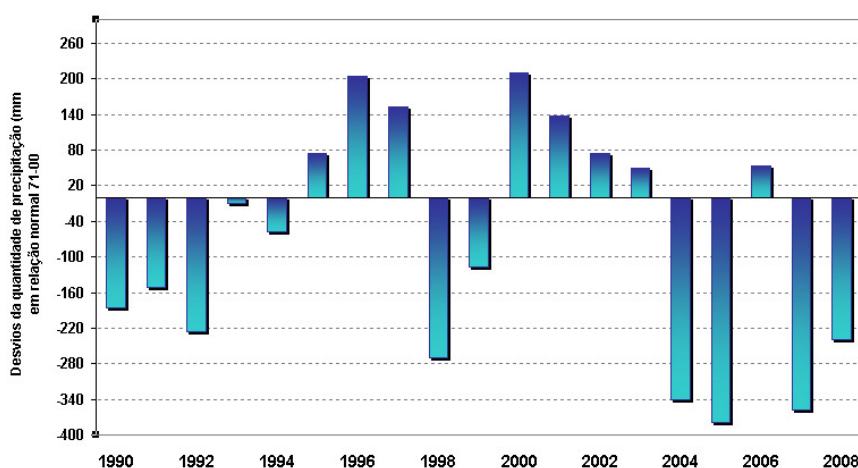


Figura 1. Temperatura mínima anual em Portugal Continental. Desvios em relação à média 1971-2000

Os valores da quantidade precipitação foram inferiores ao valor da normal 1971-2000 classificando-se como um ano muito seco a seco.



Apenas nos meses de Abril e Maio os valores de precipitação foram superiores aos valores médios; nos restantes meses foram inferiores em particular em Outubro, Novembro e Dezembro. O ano de 2008 registou o 8º valor mais baixo do total de precipitação anual desde 1931 (2005 é o ano mais seco).

Figura 2. Precipitação Total anual em 2008 em Portugal Continental. Desvios em relação à média 1971-2000

O ano termina em situação de seca, em 31 de Dezembro de 2008, o índice de seca apresenta: seca fraca 68% do território, seca moderada 31% e seca severa 1%.



Fenómenos climáticos relevantes em 2008:

- Janeiro com o 2º valor mais elevado da temperatura máxima do ar desde 1931;
- Inverno 2007/08: 4º valor mais alto da temperatura máxima desde 1931 e muito seco;
- Fevereiro ocorrência de precipitação intensa e cheias na região de Lisboa. Na estação meteorológica de Lisboa/Geofísico o valor registado no dia 18, 118 mm, constitui um novo extremo absoluto desta estação;
- O valor da média da temperatura média do ar na Primavera foi o 15º valor consecutivo acima do valor médio 1971-2000,
- Primavera 2008 a mais chuvosa desde 2001;
- Verão de 2008 seco e sem ondas de calor;
- Setembro valores de precipitação muito elevados na região Sul. Na estação meteorológica de Faro o valor registado no dia 29 (das 9UTC do dia 28 até às 9UTC do dia 29), 80.4 mm, constitui um novo extremo absoluto para o mês de Setembro. O total de precipitação ocorrida neste mês, 147.3 mm foi o valor mais alto registado desde o início da série em 1965;
- Outubro: no dia 18 a estação meteorológica de Lisboa/Gago Coutinho registou um valor elevado de precipitação em 1h, 26.8 mm, que corresponde ao 4º valor de precipitação mais elevado ocorrido desde o início de funcionamento da estação em 1982;
- Novembro caracterizado pela persistência de valores muito baixos da temperatura mínima do ar, nomeadamente nos últimos dias do mês. Ocorreu em Portalegre uma onda de frio que se iniciou a 26 Novembro e terminou a 2 de Dezembro (7 dias)
- Ocorrência de neve nos últimos dias do mês de Novembro em muitas regiões do Norte e Centro, nomeadamente nas zonas de Bragança, Chaves, Vila Real, Viseu, Mirandela, Miranda do Douro, Guarda, Penhas Douradas.